

8 NOVEMBRE

CRÉATION 2020

FICHE TECHNIQUE

Cette fiche technique est adaptable selon les caractéristiques techniques de chaque lieu avec l'accord du régisseur de la compagnie.

- **Régie Général :**

Etienne Morel – 0674379784 / etiennemorelight@gmail.com

GENERAL

Personnes en déplacement sur le spectacle :

3 comédiens, 1 régisseur, 1 metteur en scène et/ou chargé.e de production-diffusion

Durée du spectacle : 90 minutes.

Merci de nous faire parvenir :

- Les coordonnées complètes du lieu d'accueil ainsi qu'un plan de localisation et d'accès.
- Les noms et coordonnées du directeur technique et des régisseurs qui accueilleront la compagnie.

Pour le bon déroulement du montage et du spectacle, 2 services de 4h sont nécessaires avant la représentation avec une pré-implantation lumière et son.

PLATEAU

Les dimensions utiles du plateau sont :

- 8m de Largeur
- 8m de Profondeur
- 6m de Hauteur

Tapis de danse noir mat sur toute la surface au sol.

Cage de scène noire pendrillonnée avec frises et italienne (cf plan de feu)

LOGES

1 loge chauffée pour 3 comédiens avec douche et toilette.

Prévoir 3 serviettes, des bouteilles d'eau et une restauration légère (fruits, fruits sec, biscuits, chocolat, coca, café, thé...) dès l'arrivée du technicien.

MONTAGE

1 régisseur son et 1 régisseur lumière seront nécessaires pour le bon déroulement de la journée.

● 1er service :

- Montage décor
- Adaptation son, lumière et vidéo au besoin
- Réglage lumière

● 2ème service :

- Réglage lumière suite
- Balance son,
- Raccord, filage

La pré-implantation lumière est fortement appréciée.

DÉCORS ET ACCESSOIRES

La compagnie amène un décor composé de :

- Une structure bois (M1) de 2 x 2 x 1m
- Une structure bois (M1) de 1 x 1,5 x 1m
- Un bidon en fer
- Tapis de danse texturés de 5,5 x 5,5m

Démontage et chargement à l'issue de la représentation.

SON

La régie son sera impérativement en salle, centrée.

A fournir par le lieu d'accueil :

- Un système de diffusion adapté au lieu **avec sub** (type D&B, LAcoustic...)
- Console son numérique, (type : 01V96, Si Expression 3, DLive C2500...)
- 2 enceintes en fond de scène au sol sur 2 Aux (12 pouces mini. type D&B, L-Acoustic...)
- 2 D.I.

Fournit par la cie :

- Backline beatbox (BOSS RC50, Korg microXL, microphone Audix Fireball-V, divers instruments) *prévoir alimentation minimum 5 prises 220V.*
- 1 HF Sennheiser HSP4
- 1 HF Sennheiser MKE2

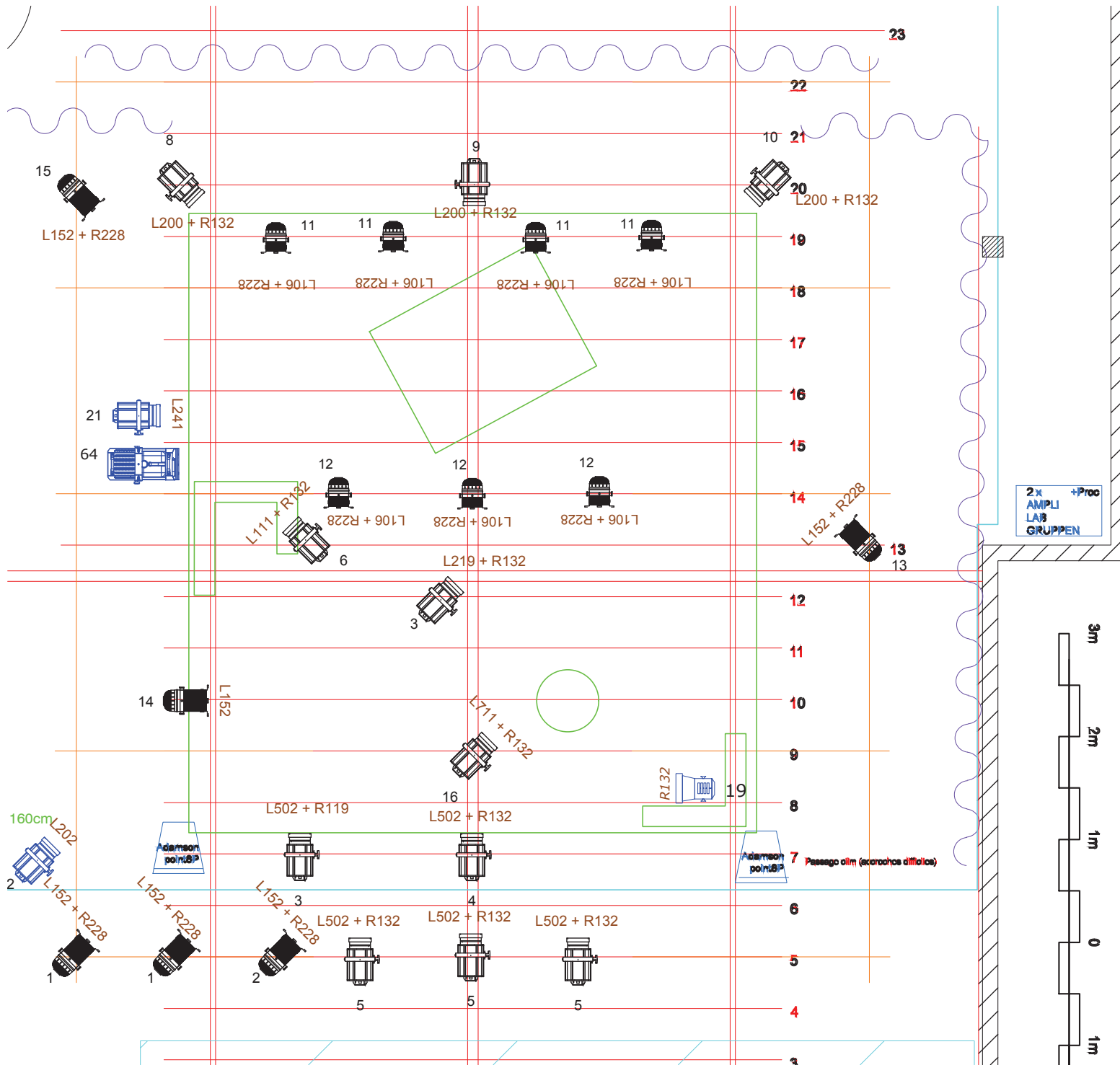
LUMIERE




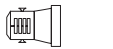

La régie lumière sera impérativement à côté de la régie son.

L'éclairage de la salle devra être contrôlable par le pupitre lumière.

- 13 PC 1000W (type Juliat 310)
- 13 PAR 64 Noir (12xCP62 – 1xCP61)
- 1 PAR36
- 1 Machine à brouillard type Look Unique 2

Voir plan de feu en pièce jointe.



-  PC 1000 w
-  PAR CP62
-  PAR Court CP62
-  PAR 36 (F1)
-  SMOKE

Sol en bleu